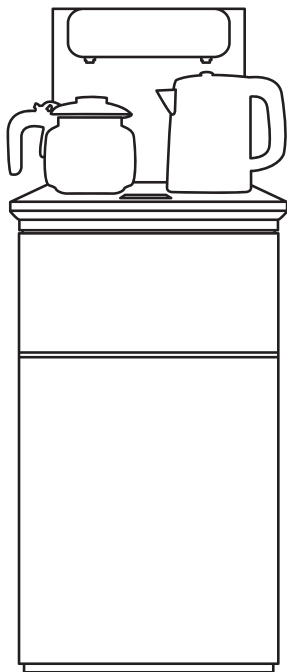


SONNEN®



РУКОВОДСТВО ПОЛЬЗОВАТЕЛЯ

TBE-01 TeaBar

КУЛЕР ДЛЯ ВОДЫ

с чайником

и электронным охлаждением

www.sonnen.me

арт. 455749

Уважаемый покупатель! Благодарим Вас за выбор продукции SONNEN®! Сохраните данное руководство для обращения к нему в дальнейшем. Перед началом эксплуатации внимательно прочитайте руководство, в котором содержится информация по правильному использованию устройства.

Содержание:

RU/BY.

Техническая спецификация	3
Комплект поставки	3
Меры предосторожности и безопасности	4
Установка изделия	5
Установка бутылки	5
Работа изделия	6
Описание функций кнопок пульта дистанционного управления (пульт ДУ).....	7
Диагностика и устранение неисправностей	8
Схема	9
Правовая информация	9
Гарантийный талон	17

Құрметті сатып алушы! SONNEN® өнімдерін таңдағаныңыз үшін алғысымызды білдіреміз! Болашақта оған жүгіну үшін осы нұсқаулықты сақтаңыз. Жұмысты бастамас бұрын, құрылғыны дұрыс пайдалану туралы ақпаратты қамтитын нұсқаулықты мұқият оқып шығыңыз.

Мазмұны:

KZ.

Техникалық ерекшелігі	10
Жеткізу жиынтығы	10
Сақтық пен қауіпсіздік шаралары	11
Аппарат пайдалану	12
Бөтелкені орнату сипаттамасын	12
Өнімнің жұмысы	13
Қашықтан басқару пульті түймелерінің функцияларының сипаттамасы (қашықтан басқару пульті).....	14
Ақаулықтарды диагностикалау және жою	15
Сұлба	16
Құқықтық ақпарат	16
Кепілдік талоны	17

Техническая спецификация:

RU/BY.

- Электропитание - 220-240 В, ~ 50-60 Гц
- Общая мощность – 1350 Вт
- Мощность нагрева - 1280 Вт
- Мощность охлаждения - 70 Вт
- Тип охлаждения - электронное
- Температура и производительность нагрева - 13л/ч, кипячение воды
- Температура и производительность охлаждения - 0,75л/ч, 12-15° С
- Энергопотребление - 1,2кВт*ч/сутки
- Класс энергетической эффективности - Класс В

Комплект поставки:

- Кулер для воды с чайным столиком
- Чайник электрический
- Чайник заварочный
- Пульт ДУ
- Стойка с дисплеем
- Руководство пользователя / Гарантийный талон

Меры предосторожности и безопасности:

Несоблюдение указаний, содержащихся в данном руководстве, может привести к травмам или к повреждению кулера. Для снижения риска травм и повреждений изделия пользователю необходимо полностью прочитать руководство перед сборкой, установкой и эксплуатацией.

ВАЖНО!!

Данное изделие предназначено для разлива холодной, горячей воды и воды комнатной температуры. При эксплуатации кулера необходимо соблюдать базовые меры предосторожности, т.к. несоблюдение их может привести к травмам.

- Перед использованием кулер необходимо собрать и установить согласно данному руководству.
- Данный кулер предназначен только для бутилированной воды (19л), использование других жидкостей может привести к поломке изделия.
- Устанавливать кулер необходимо на ровной, твердой поверхности, вдали от попадания прямых солнечных лучей. Не используйте кулер, где присутствуют взрывоопасные газы.
- При установке кулера необходимо оставить свободное место между задней панелью и стеной, не менее 20 см. Для обеспечения потока воздуха следует также оставить зазор не менее 20 см по бокам кулера.
- Используйте только розетки с надежным заземлением. Не используйте удлинитель для подключения кулера.
- При выключении кулера всегда тяните за вилку шнура питания. В случае повреждения кабеля или вилки необходимо прекратить использование кулера.
- Для предотвращения поражения электрическим током и иных травм, не погружайте части кулера в воду.
- Перед чисткой кулера необходимо удостовериться, что кулер выключен из сети.
- Не позволяйте детям наливать горячую воду без присмотра взрослых. Выключайте кулер из розетки для предотвращения безнадзорного использования.
- Сервисное обслуживание должны проводить только сертифицированные специалисты.
- Данное устройство может использоваться детьми старше 7-ми лет, если они осведомлены о мерах безопасности, и если они осознают связанные с этим опасности. Лицам с физическими отклонениями должны оказывать помощь их опекуны. Держите устройство и кабель питания вне досягаемости детей до 7 лет.
- Не храните внутри и вблизи данного устройства легко воспламеняющиеся вещества.
- **ЗАПРЕЩЕНО!** Использовать изделие с треснутой стеклянной панелью.

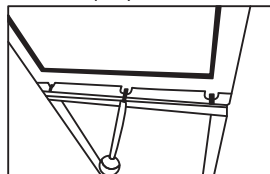
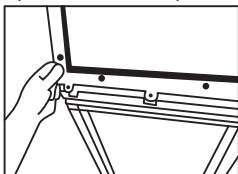
Установка изделия:

1. Аккуратно распакуйте все комплектующие изделия.

ВАЖНО!!!

1 НЕ ПОДКЛЮЧАЙТЕ ИЗДЕЛИЕ К ЭЛЕКТРОСЕТИ ДО ЗАГРУЗКИ БУТЫЛИ С ВОДОЙ!!!

2. Соедините силиконовые трубки надстройки (верхняя часть с панелью индикации) с пластиковыми коннекторами, расположенными в верхней части аппарата, как показано на рисунках ниже.



3. Соедините шлейфы плат, как показано на рисунке, и установите надстройку на аппарат, закрепив ее винтами.

4. Откройте дверцу аппарата.

5. Достаньте из шкафчика сифон и закрепите его на трубке сифона.

6. Возьмите чистую бутыл с водой и поместите ее перед открытым шкафчиком.

7. С горлышка бутыл снимите крышку.

8. Поместите трубку сифона в бутыл и наденьте нижнюю часть крышки сифона на горлышко бутыл до упора.

9. Уберите бутыл внутрь шкафчика и закройте дверцу.

10. Подключите аппарат к сети.

Установка бутыл:

1. Данная модель кулера оборудована системой быстрой установки бутыл. Для правильного использования, убедитесь, что соединительная трубка установлена корректно. (Рисунок 1)

2. Соединительную трубку можно легко снять для очистки.

Используйте теплый мыльный раствор. (Рисунок 2)

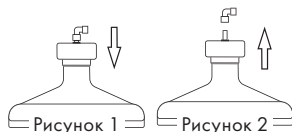


Рисунок 1

Рисунок 2

Работа изделия:

1. Нажмите дважды на кнопку включения.
2. Установите кран подачи вода, чайник и заварной чайник на верхней горизонтальной панели. Экран сразу покажет текущую температуру. Если снять чайник с панели, на экране появится значение E1.
3. После установки чайник на панель нажмите на кнопку «Вода комнатной температуры», загорится соответствующий индикатор вода начнет вытекать из крана. А дисплей начнет отсчет времени 25 секунд. Вы можете остановить подачу воды повторным нажатием на кнопку.
4. После того как чайник будет наполнен водой, нажмите на кнопку «Кипячение Регулировка температуры», загорится соответствующий индикатор, и вода начнет нагреваться. Когда вода нагреется до заданной температуры, процесс нагрева остановится, и Вы услышите звуковой сигнал.
5. Для выбора температурного режима нажмите на кнопку «Кипячение Регулировка температуры» и удерживайте ее 3 секунды. Температура на экране начнет мигать. Коротким нажатием выберите необходимую для вас температуру. Значение зафиксируется, когда моргнет 3 раза.
6. В комплект изделия входит стеклянный заварочный чайник. После нажатия кнопки «ВКЛ/ВЫКЛ Поддержание t°» начнется нагрев пространства под стеклянным чайником.
7. Для подачи холодной воды нажмите на кнопку «Холодная вода». На экране появится отчет времени 25 секунд, а из крана польется охлажденная вода. По окончании времени вода подачи воды прекратится. Для принудительной остановки нажмите на кнопку повторно.

ВАЖНО!!!

УБЕДИТЕСЬ, ЧТО В СТЕКЛЯННОМ ЧАЙНИКЕ ЕСТЬ ВОДА!

УСТАНОВКА СТЕКЛЯННОГО ЧАЙНИКА БЕЗ ВОДЫ МОЖЕТ ПРИВЕСТИ К ПОВЕРЖДЕНИЮ ИЛИ ТРАВМАМ!

МАКСИМАЛЬНАЯ ТЕМПЕРАТУРА ВОДЫ МОЖЕТ ПОДНИМАТЬСЯ ДО 85°C. ВО ИЗБЕЖАНИЕ ОЖОГОВ НЕ ПРИКАСАЙТЕСЬ К КОРПУСУ ЧАЙНИКА.

ОБРАТИТЕ ВНИМАНИЕ!

После определенного периода на дне чайника может образовываться накипь. Из-за накипи датчик температуры может показывать некорректные данные. Для очистки следов накипи добавьте в воду лимонную кислоту из расчета 2 столовых ложки на 1 литр воды и доведите его до кипения. **ОБЯЗАТЕЛЬНО** вылейте воду и ополосните чайник. Во время кипячения крышка чайника должны быть полностью закрыта.

Работа изделия:

Для правильной эксплуатации кулера необходимо соблюдать следующие правила:

- Перед упаковкой и отгрузкой данное устройство прошло тестирование и санитарную обработку. При перевозке в баке и трубах могут накапливаться пыль и запахи. Перед тем как пить воду, следует слить из кулера не менее одного литра воды.
- Во избежание повреждений, вызванных замерзанием воды в холодное время года в неотопляемых помещениях, необходимо слить всю воду из аппарата.
 1. Выключите нагрев/охлаждение воды кнопкой на задней панели кулера.
 2. Извлеките вилку из розетки.
 3. Извлеките бутылку.

Описание функций кнопок пульта дистанционного управления (пульт ДУ):

Для управления кулером с помощью пульта ДУ, направьте пульт на цифровой дисплей стойки кулера и нажмите на необходимую вам кнопку:

Кнопка включения: включите питание на задней панели устройства, чтобы перевести устройство в режим ожидания. Одним нажатием кнопки включения переведите устройство в режим квази-ожидания.

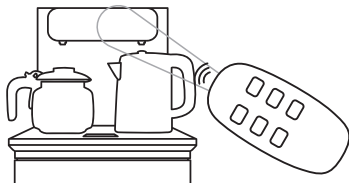
Кнопка подачи воды: нажмите на кнопку подачи воды, чтобы запустить водяной насос, вода начнет поступать из выпускного отверстия. Машина остановится, после достижения заданного значения.

Кнопка нагрева: убедитесь, что в чайнике есть вода, один раз нажмите кнопку нагрева, после чего начнется процесс нагрева.

Клавиша настройки температуры: одним нажатием кнопки настройки температуры начните регулировать температуру, диапазон настроек находится в диапазоне 50-100°C.

Кнопка поддержания температуры: убедитесь, что в чайнике есть вода, нажмите кнопку поддержания температуры один раз, для начала нагрева.

Кнопка подачи холодной воды: нажмите кнопку подачи холодной воды, и вода начнет вытекать из отверстия. Машина остановится, после достижения заданного значения.

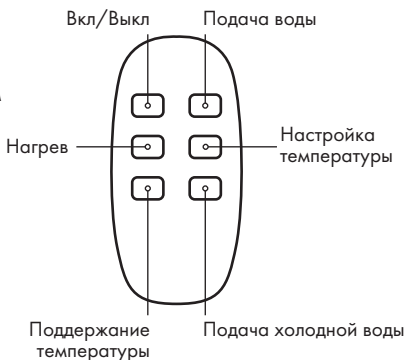
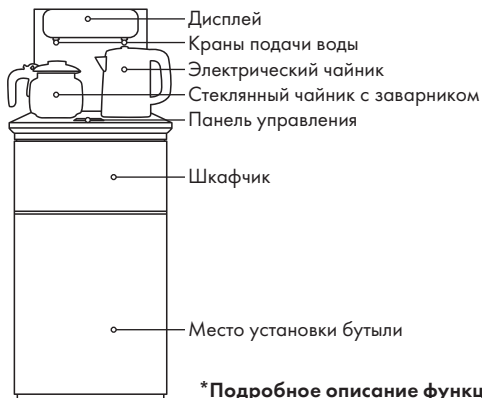


Диагностика и устранение неисправностей:

Если аппарат функционирует неправильно или не работает вообще, проверьте следующие моменты, прежде чем обращаться в сервисный центр.

НЕИСПРАВНОСТЬ		КАК МОЖНО УСТРАНИТЬ
• Чайник не работает		Плохое подключение. Проверьте подключение к сети. Плохой контакт с контроллером. Проверьте наличие посторонних предметов в корпусе контроллера. Снимите чайник и установите его повторно.
• На экране отображается E1		Это не ошибка. Данный индикатор говорит о том, что на столике отсутствует чайник. Установите чайник на столик.
• Чайник отключается до закипания воды		Накипь в чайнике. Проведите очистку чайника. (см. главу «Работа изделия») Недостаточное количество воды в чайнике. Срабатывает защита от недостаточного количества воды. Долейте воды в чайник.
• В воде присутствует посторонний запах		Первое использование. При первом использовании может быть небольшой запах пластика. Промойте чайник и слейте немного воды через краны. Если запах от самого чайника, налейте в чайник воды до максимальной отметки и добавьте 2 ложки пищевой соды и вскипятите. ОБЯЗАТЕЛЬНО ПРОМОЙТЕ ЧАЙНИК!
• В чайнике образовывается накипь, или вода в чайнике стала мутной.		Плохое качество воды. Это происходит из-за жесткой воды. Очистите чайник от накипи. (подробнее в главе «Работа изделия»)
• Из крана идет не холодная вода		Процесс охлаждения не завершен. Дождитесь завершения процесса охлаждения. По окончании процесса охлаждения температура воды будет составлять около 15°C.

Схема:

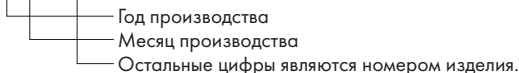


*** Подробное описание функций кнопок пульта ДУ, в главе «Работа изделия»**

Правовая информация:

Дата изготовления зашифрована в виде цифр серийного номера, расположенного на корпусе изделия.

Пример: SN0000XX0001



Вопросы и предложения по качеству направлять: ООО «Офис-импэкс» (импортер и дистрибьютор), 394026, Россия, г. Воронеж, ул. 45 Стрелковой Дивизии, 261а. Предназначен для охлаждения/ нагрева и дозирования воды. Перевозку кулера для воды с компрессорным охлаждением производить в вертикальном положении. Безопасен при использовании по назначению. Срок службы 10 лет. Гарантийный срок 12 месяцев.

Не выбрасывайте электроприбор вместе с бытовыми отходами. Позаботьтесь об окружающей среде. Неисправный электроприбор необходимо сдать в специальный пункт утилизации. Производитель сохраняет за собой право на внесение изменений в технические характеристики, комплектацию и конструкцию данной модели для улучшения эксплуатационных свойств без предварительного уведомления.

Техникалық ерекшелігі:

KZ.

- Электр қуат беру - 220-240 В, ~ 50-60 Гц
- Қуаты-1350 Вт
- Қыздыру қуаты - 1280 Вт
- Салқындату қуаты - 70 Вт
- Салқындату типі, хладагент – Электрондық
- Қыздыру температурасы және өнімділігі - 13л/ч, кипячение воды
- Салқындату температурасы және өнімділігі - 0,75л/ч, 12-15° С
- Энергия тұтыну - 1,2кВт*ч/сутки
- Энергиялық тиімділік сыныбы - Класс B

Жеткізу жиынтығы:

- Шай үстелі бар су салқындатқыш
- Электр шайнек
- Шайнек қайнату
- Қашықтан басқару пульті
- Дисплейі бар тірек
- Пайдаланушы нұсқаулығы / кепілдік талоны

Сақтық пен қауіпсіздік шаралары:

Осы нұсқаулықта көрсетілген нұсқаулардың сақталмауы жарақаттарға немесе салқын зақымдануына алып келуі мүмкін. Жарақаттанудың және бұйымның зақымдануының тәуекелін төмендету үшін құрастыру, орнату және пайдалану алдында нұсқаулықты толықтай оқу керек.

МАҢЫЗДЫ!!!

Осы бұйым ыстық және салқын суды құю үшін арналған. Салқын пайдаланған кезде негізгі сақтық шараларын сақтау керек, себебі олардың сақталмауы жарақаттарға алып келуі мүмкін.

- Пайдалану алдында салқын осы нұсқаулыққа сәйкес жинап, орнату керек.
- Осы диспенсер тек құтыға құйылған су (19 л) үшін арналған, басқа сұйықтықтардың қолданылуы бұйымның сынуына алып келуі мүмкін.
- Салқын тегіс, қатты бетте, тура күн сәулелері түсетін аймақтан қашық орнату керек. Жарылғыш-қауіпті газдар бар жерде салқын пайдаланбаңыз.
- Салқын орнатқан кезде артқы панель және қабырға арасында кем дегенде 20 см бос орын қалдыру керек. Ауа ағынын қамтамасыз ету үшін сонымен қатар салқын бүйір жақтарынан кем дегенде 20 см саңылау қалдыру керек.
- Тек сенімді жерге тұйықталған розетканы пайдаланыңыз. Салқын жалғау үшін ұзартқышты пайдаланбаңыз.
- Салқын сөндірген кезде, әрқашан қоректену сымының айырынан тартыңыз. Шоғырсым немесе айыр зақымдалған жағдайда салқын пайдалануды тоқтату керек.
- Электр тоғына ұшыраудың және басқа жарақаттардың алдын алу үшін, салқын бөліктерін суға батырмаңыз.
- Салқын тазарту алдында салқын желіден сөндірулі екендігіне көз жеткізу керек.
- Балаларға ересектердің қарауынсыз ыстық су құюларына рұқсат бермеңіз. Бақылаусыз пайдаланудың алдын алу үшін салқын розеткадан сөндіріңіз.
- Сервистік қызмет көрсетуді тек сертификатталған мамандар жүргізу керек.
- Қойнаған судың шашырауын болдырмау үшін шәйнекті шетіне дейін толтырмаңыз.
- **ТҮЙЫМ САЛЫНҒАН!** Жарылған шыны панелі бар өнімді пайдаланыңыз.
- Егер 7 жастан асқан балалар қауіпсіздік шаралары туралы хабардар болса, және егер олар осымен байланысты қауіптерді ұғынса, олар осы құрылғыны пайдалана алады. Физикалық ауытқулары бар тұлғаларға олардың қамқоршылары көмек көрсету керек. Құрылғыны және қоректену шоғырсымын 7 жасқа дейінгі балалардың қол жетімділігінен тыс ұстаңыз.
- Осы құрылғының ішінде және жанында жеңіл тұтанатын заттарды сақтамаңыз.

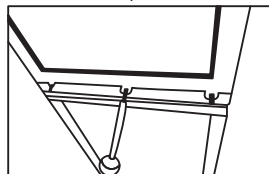
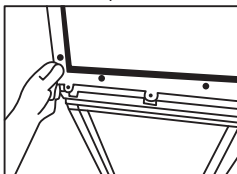
Аппарат пайдалану:

1. Барлық компоненттерді мұқият ашыңыз.

НАЗАР АУДАРЫҢЫЗ!!!

1 СУ БӨТЕЛКЕСІ ЖҮКТЕЛГЕНГЕ ДЕЙІН ӨНІМДІ ЭЛЕКТР ЖЕЛІСІНЕ ҚОСПАҢЫЗ!!!

2. Қондырманың силикон түтіктерін (жоғарғы жағы индикатор тақтасымен) төмендегі суреттерде көрсетілгендей құрылғының жоғарғы жағында орналасқан пластикалық қосқыштармен қосыңыз.



3. Тақтаның ілмектерін суретте көрсетілгендей жалғаңыз және қондырманы бұрандалармен бекітіп, құрылғыға орнатыңыз.

4. Құрылғының есігін ашыңыз.

5. Шкафтан сифонды алып тастаңыз және оны сифон түтігіне бекітіңіз.

6. Таза су бөтелкесін алып, оны ашық шкафтың алдына қойыңыз.

7. Бөтелкенің мойнынан қақпақты алыңыз.

8. Сифон түтігін бөтелкеге салыңыз да, сифон қақпағының түбін бөтелкенің мойнына дейін сырғытыңыз.

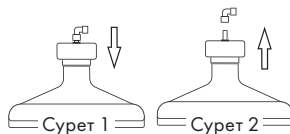
9. Бөтелкені шкафтың ішіне қойып, есікті жабыңыз.

10. Құрылғыны желіге қосыңыз.

Бөтелкені орнату сипаттамасын:

1. Бұл салқындатқыш модель бөтелке жылдам орнатылатын жүйемен жабдықталған. Дұрыс пайдалану үшін қосылым түтігінің дұрыс орнатылғанын тексеріңіз (Сурет 1).

2. Қосылатын түтікті тазалау үшін оңай алуға болады. Жылы сабынды суды қолданыңыз (Сурет 2)



Өнімнің жұмысы:

1. Қуат түймесін екі рет басыңыз.
2. Жоғарғы көлденең панельге су, шайнек және шайнекті беру кран орнатыңыз. Экран бірден ағымдағы температураны көрсетеді. Егер сіз шайнекті панельден алып тастасаңыз, экранда E1 мәні пайда болады.
3. Шайнекті панельге орнатқаннан кейін "бөлме температурасындағы су" батырмасын басыңыз, тиісті индикатор жанады, краннан су ағып бастайды. Ал дисплей 25 секундты санап бастайды. Түймені қайта басу арқылы су беруді тоқтатуға болады.
4. Шайнек сумен толтырылғаннан кейін "қайнау температураны реттеу" түймесін басыңыз, тиісті шам жанып, су қыза бастайды. Су белгіленген температураға жеткенде, қыздыру процесі тоқтайды және сіз дыбыстық сигнал естисіз.
5. Температура режимін таңдау үшін "қайнау температураны реттеу" түймесін басып, оны 3 секунд ұстап тұрыңыз. Экрандағы Температура жыпылықтай бастайды. Қысқа басу арқылы сізге қажет температураны таңдаңыз. Мән 3 рет жыпылықтаған кезде жазылады.
6. Өнімге шыны шайнек кіреді. "Қосу / өшіру" түймесін басқаннан кейін 1° қолдау " шыны шайнектің астындағы кеңістікті жылытуды бастайды.
7. Суық сумен қамтамасыз ету үшін "суық су" түймесін басыңыз. Экранда 25 секундтық уақыт туралы есеп пайда болады, ал салқындатылған су шүмектен ағып кетеді. Уақыт аяқталғаннан кейін сумен жабдықтау тоқтайды. Мәжбүрлеп тоқтату үшін түймені қайта басыңыз.

МАҢЫЗДЫ!!!

ШЫНЫ ШӘЙНЕКТЕ СУ БАР ЕКЕНІНЕ КӨЗ ЖЕТКІЗІҢІЗ!

СУСЫЗ ШЫНЫ ШАЙНЕКТІ ОРНАТУ СЕНІМГЕ НЕМЕСЕ ЖАРАҚАТҚА ӘКЕЛУІ МҮМКІН!

КҮЙІП ҚАЛМАС ҮШІН ШӘЙНЕКТІҢ КОРПУСЫНА ТИГІЗБЕҢІЗ.

САЛҚЫНДАТУ ФУНКЦИЯСЫН ҚОСУ ҮШІН "САЛҚЫНДАТУ" ТҮЙМЕСІН БАСЫҢЫЗ.

НАЗАР АУДАРЫҢЫЗ!

Белгілі бір кезеңнен кейін шайнектің түбінде қақ пайда болуы мүмкін. Масштабтың өсерінен температура сенсоры дұрыс емес деректерді көрсетуі мүмкін. Қақ іздерін тазарту үшін суға 1 литр суға 2 ас қасық мөлшерінде лимон қышқылын қосып, қайнатыңыз. Суды төгіп, шайнекті шайыңыз. Қайнау кезінде шайнектің қақпағы толығымен жабылуы керек.

Өнімнің жұмысы:

Салқындатқышты дұрыс пайдалану үшін келесі ережелерді сақтау керек:

• Қаптау және жөнелту алдында осы құрылғы тестілеуден және санитарлық өңдеуден өтті. Тасымалдау кезінде бакта және құбырларда шаң және иістер жинақталуы мүмкін. Су ішу алдында салқын кем дегенде бір литр су ағызу керек.

• Жылытылмайтын орынжайларда жылдың салқын маусымында судың қатуымен тудырылған зақымданулардың алдын алу үшін аппараттан барлық суды ағызу керек.

1. Салқын артқы панелінде судың қыздырылуын/салқындатылуын сөндіріңіз.

2. Айырды розеткадан суырыңыз.

3. Құтыны шығарыңыз.

Қашықтан басқару пульті түймелерінің функцияларының сипаттамасы (қашықтан басқару пульті):

Қашықтан басқару пульті арқылы салқындатқышты басқару үшін қашықтан басқару құралын салқындатқыш сөренің сандық дисплейіне бағыттап, қажетті түймені басыңыз:

Қуат түймесі: құрылғыны күту режиміне қою үшін құрылғының артындағы қуатты қосыңыз. Қуат түймесін басу арқылы құрылғыны квази күту режиміне қойыңыз.

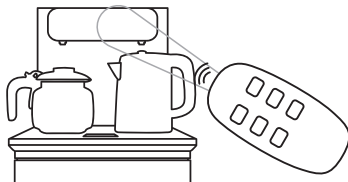
Су беру түймесі: су сорғысын іске қосу үшін су беру түймесін басыңыз, су розеткадан түсе бастайды. Белгіленген мәнге жеткеннен кейін Машина тоқтайды.

Жылыту түймесі: шәйнекте су бар екеніне көз жеткізіңіз, жылыту түймесін бір рет басыңыз, содан кейін қыздыру процесі басталады.

Температураны реттеу пернесі: температураны реттеу түймесін бір рет басу арқылы температураны реттей бастаңыз, параметрлер диапазоны 50-100°C аралығында болады.

Температура түймесі: шәйнекте су бар екеніне көз жеткізіңіз, жылуды бастау үшін температураны ұстап тұру түймесін бір рет басыңыз.

Суық сумен жабдықтау түймесі: суық сумен жабдықтау түймесін басыңыз, сонда су тесіктен ағып кете бастайды. Белгіленген мәнге жеткеннен кейін Машина тоқтайды.

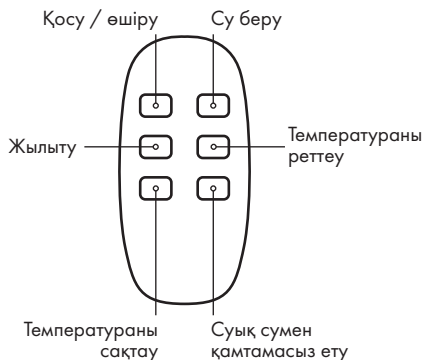


Ақаулықтарды диагностикалау және жою:

Егер аппарат дұрыс әрекет етпесе немесе мүлдем жұмыс жасамаса, сервистік орталыққа жүгінбес бұрын, келесі жәйттарды тексеріңіз.

НЕИСПРАВНОСТЬ	КАК МОЖНО УСТРАНИТЬ
<ul style="list-style-type: none">Шәйнек жұмыс істемейді	Плохое подключение. Проверьте подключение к сети. Плохой контакт с контроллером. Проверьте наличие посторонних предметов в корпусе контроллера. Снимите чайник и установите его повторно.
<ul style="list-style-type: none">Экранда Е1 қатесі көрсетіледі	Бұл қате емес. Бұл индикатор үстелде шәйнек жоқ екенін көрсетеді. Шәйнекті үстелге қойыңыз.
<ul style="list-style-type: none">Шәйнек су қайнағанға дейін өшеді	Шәйнектегі қақ. Шәйнекті тазалаңыз. Шәйнектегі судың жеткіліксіз мөлшері. Судың жеткіліксіз мөлшерінен қорғау іске қосылады. Шәйнекке су құйыңыз.
<ul style="list-style-type: none">Суда бетен иіс бар	Бірінші қолдану. Алғаш рет қолданған кезде пластиктің кішкене иісі болуы мүмкін. Шәйнекті шайып, шүмектер арқылы аздап су төгіңіз. Егер иіс шәйнектің өзінен болса, шәйнекке максималды белгіге дейін су құйып, 2 ас қасық ас содасын қосып, қайнатыңыз. ШӘЙНЕКТІ МІНДЕТТІ ТҮРДЕ ШАЙЫҢЫЗ!
<ul style="list-style-type: none">Шәйнекте қақ пайда болады немесе шәйнектегі су бұлтты болды	Судың сапасы нашар. Бұл қатты суға байланысты. Шәйнекті қақтан тазалаңыз.
<ul style="list-style-type: none">Краннан суық су шықпайды	Салқындату процесі аяқталған жоқ. Салқындату процесі аяқталғанша күтіңіз. Салқындату процесі аяқталғаннан кейін судың температурасы шамамен 15°C болады.

Сұлба:

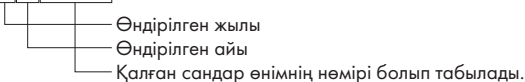


"Өнім жұмысы" тарауындағы қашықтан басқару пульті түймелерінің функцияларының толық сипаттамасы

Құқықтық ақпарат:

Дайындалған күні өнімнің жанында орналасқан, сериялық нөмір түрінде шифрленген.

Мысал: SN0000XX0001



Суды салқындату/жылыту және мөлшерлеуге арналған. Компрессорлық салқындатумен су үшін салқындатқышты тасымалдау тік жағдайда жүргізіледі. Мақсаты бойынша пайдалану кезінде қауіпсіз. Қызмет мерзімі -10 жыл.Кепілдік мерзімі -12 ай.

ERC

Электрлік аспапты тұрмыстық қалдықтармен бірге лақтырмаңыз. Қоршаған орта туралы қамданыңыз. Ақаулы электрлік аспапты арнайы көдеге жарату бекетіне тапсыру керек. Өндіруші алдын-ала ескертусіз пайдалану қасиеттерін жақсарту үшін осы модельдің техникалық сипаттамаларына, жиынтығына және дизайнына өзгерістер енгізу құқығын сақтайды.

ГАРАНТИЙНЫЙ ТАЛОН / КЕПІЛДІК ТАЛОНЫ

Настоящий талон действителен только при наличии печати и заполнения всех ниже приведенных граф. / Бұл талон, төменде келтірілген барлық жолдар толтырылған және мөрі болған жағдайда ғана іске жарамды.

Изделие / Бұйым

Модель / Модель

Серийный номер / Сериялық нөмірі

Гарантийный срок / Кепілдік мерзімі

Печать продавца / Сатушы мөрі

Дата продажи / Date of sale / Сату күні

Фирма-продавец / Сатушы-фирма

С условиями гарантии ознакомлен. К комплектации и внешнему виду претензий нет. / Кепілдік шарттарымен таныстым.

Жинақтауына және сыртқы пішініне шағым жоқ.

Подпись / Қолы

RU. Благодарим Вас за приобретение продукции торговой марки SONNEN®.

Настоящая гарантия действует в течении 12 месяцев с даты приобретения изделия и подразумевает гарантийное обслуживание изделия при обнаружении дефектов, связанных с заводским или производственным браком. В этом случае потребитель имеет право на бесплатный ремонт изделия.

Настоящая гарантия действительна при соблюдении следующих условий:

1. Изделие должно использоваться в точном соответствии с инструкцией по эксплуатации и с соблюдением правил и требований безопасности.
2. Обязанности изготовителя по настоящей гарантии исполняются продавцами и/или официальными обслуживающими (сервис) центрами.
3. Транспортные расходы не входят в гарантийные обязательства, за исключением предусмотренных законодательством РФ.
4. Настоящая гарантия не распространяется на дефекты изделия, возникшие в результате:
 - 4.1 химического, механического или иного воздействия, попадания посторонних предметов, жидкостей, насекомых внутрь изделия;
 - 4.2 неправильной эксплуатации, включая использование изделия не по прямому назначению, установку и эксплуатацию изделия с нарушением правил и требований безопасности;
 - 4.3 повреждения или выхода изделия из строя в связи с нарушением правил и условий установки, подключения, адаптации под местные тех. условия покупателя, хранения и транспортировки, воздействия влаги, высоких и низких температур, а также в результате некачественного сетевого питания;
 - 4.4 износа ламп, батарей, защитных экранов и иных деталей с ограниченным сроком использования;
 - 4.5 ремонта (наладки) изделия, если он произведен любыми иными лицами, кроме обслуживающих центров;
 - 4.6 изменения конструкции изделия и/или частей изделия, а также изменения ПО (программного обеспечения), кроме случаев, указанных в инструкции по эксплуатации;
 - 4.7 повреждения защитных знаков и/или серийных номеров;
5. Гарантия действительна при правильно заполненном гарантийном талоне с указанием серийного номера, даты продажи, наличии печати продавца, кассового чека или документа, подтверждающего покупку; в противном случае гарантийный срок исчисляется с даты производства, определяемой поставщиком по серийному номеру.

Список авторизованных сервисных центров представлен на сайте www.sonnen.me.

KZ. Сізге, SONNEN® сауда маркасының бұйымын алғаныңызға алғыс білдіреміз

Осы кепілдік, бұйымды сатып алған күннен бастап 12 ай бойы іске жарамды және зауыттық және өндірістік ақауларға байланысты кемшіліктер табылса кепілдік жасайды. Бұл жағдайда, сатып алушы бұйымды тегін жөндеуге құқылы.

Осы кепілдік, келесі шарттарды ұстанса іске жарамды:

1. Бұйым, кәуіпсіздік талаптары мен ережелерін ұстану және пайдалану нұсқауларына нақты сәйкестікте пайдаланылуы керек.
2. Осы кепілдік бойынша өндірушінің міндеттері сатушылар және/немесе ресми қызмет көрсету орталықтарымен (сервис) орындалады.
3. Транспорттық шығындар, РФ заңнамасымен қарастырылғандарды қоспағанда кепілдік міндеттерге жатпайды.
4. Осы кепілдік, төмендегілердің нәтижесінде пайда болған бұйым кемшіліктеріне дарымайды:
 - 4.1 бұйым ішіне химиялық, механикалық немесе басқа әсерлер, бетен заттардың, сұйықтықтар, жәндіктердің түсуі.
 - 4.2 бұйымды, кәуіпсіздік талаптары мен ережелерінің бұзылған күйінде пайдалану және орнату, бұрыс бағытта пайдалануды қоса қате пайдалану.
 - 4.3 қосу, орнату шарттары мен ережелерінің бұзылуына байланысты істен шығуы немесе бұзылуы, сатып алушының жергілікті тех. жағдайларына бейімделуі, сақты және орын ауыстыруы, ылғал әсері, жоғары және төмен температуралар, сонымен қатар, сапасыз желілік қуат көзі нәтижесінде.
 - 4.4 шамдар, батареялар, қорғаныш экрандары және аз уақыт қолданылған басқа бөлшектерінің тозуы.
 - 4.5 егер, қызмет көрсетуші орталықтардан басқа, өкілдермен жасалса бұйымның жөндеуі (жамалу).
 - 4.6 бұйымның құралуын және/немесе бұйым бөліктерін өзгерту, сонымен қатар пайдалану нұсқауларында көрсетілген жағдайлардан басқа БҚ өзгерістері (бағдарламалық қамтылу).
 - 4.7 қорғаныш белгілерінің және/немесе сериялық нөмірлерінің өшірілуі.
5. Кепілдік, кепілдік талонның сериялық нөмірі, сату күні, сатушы мөрі басылып дұрыс толтырылған, кассалық түбіртек немесе сатып алғандығын растайтын құжат болған жағдайда жарамды; кері жағдайда, кепілдік мерзім жеткізуші сериялық нөмірден анықтайтын өндіріс күнінен есептеледі.

Үкілетті қызмет көрсету орталықтарының тізімі www.sonnen.me сайтында көрсетілген.

ОТРЫВНОЙ ТАЛОН

ЎЗБЕ ТАЛОН

COUPON

Изделие /Бўйым / Product

Модель / Модель / Model

Дата продажи / Сату күні / Date of sale

Дата поступления в ремонт / Жөндеуге түскен күні / Date of applying to service center

Дата окончания ремонта / Жөндеудің аяқталу күні / Date of finishing the repair

ОТРЫВНОЙ ТАЛОН

ЎЗБЕ ТАЛОН

COUPON

Изделие /Бўйым / Product

Модель / Модель / Model

Дата продажи / Сату күні / Date of sale

Дата поступления в ремонт / Жөндеуге түскен күні / Date of applying to service center

Дата окончания ремонта / Жөндеудің аяқталу күні / Date of finishing the repair

Заполняется в гарантийной мастерской.
Жинақтауына және сыртқы пішініне шағым жоқ.
To be completed at the warranty workshop.

Заполняется в гарантийной мастерской.
Жинақтауына және сыртқы пішініне шағым жоқ.
To be completed at the warranty workshop.

[illegible][illegible]